

## הצעת חוק עזר – טיוטה סופית לאישור המליאה:

### **חוק עזר למגידו (מרחב ביוספרי) (הסדרת הליך ציבורי), תשע"ד – 2013**

בתוקף סמכותה לפי סעיף 22 לפקודת המועצות המקומיות, מתקינה המועצה האזורית מגידו חוק עזר זה:

- מטרת החוק
1. מטרת חוק זה להסדיר קיומם של הליכים ציבוריים, כבסיס לניהול המרחב הביוספרי שהוכרז בגבולות המועצה האזורית מגידו על ידי UNESCO במסגרת תכנית MAB, תוך שמירה על שקיפות והגינות והכל לשם הגנה על חיי אדם, בריאותם ואיכות חייהם של בני אדם, התנהלות מקיימת של האדם ומערכות החיים, ולשם הגנה על הסביבה, לרבות משאבי טבע, המערכות האקולוגיות והמגוון הביולוגי, וכל זאת למען הציבור ולמען הדורות הבאים.
- הגדרות
2. "אזור ליבה" – אזור המוגדר במפת האזור כאזור ליבה המיועד להגנה לטווח ארוך, ומותרות בו רק פעילויות המפורטות לאזור ליבה ברשימת השימושים המותרים.
- "איזור חיץ" - אזור שמוגדר במפת האזור כאזור חיץ, שמשיק או מקיף את אזורי ליבה, ומותרות בו רק פעילויות המפורטות לאזור חיץ ברשימת השימושים המותרים.
- "אזור המעבר" - אזור שמוגדר במפת האזור כאזור מעבר, שאינו משיק לאזורי הליבה, ומותרות בו רק פעילויות המפורטות לאזור מעבר ברשימת השימושים המותרים.
- "פורום מתאם" - נציגי תושבים, יישובים ונציגי גופים שותפים הנכללים במסמך ההכרזה שאושר ע"י אונסק"ו בשנת 2011. הפורום המתאם יאושר ע"י הפורום הציבורי, ויפעל ליישומה ולהטמעתה של תכנית האב המאושרת למרחב הביוספרי.
- "פורום ציבורי" - מסגרת להתייעצות, בקרה וגיבוש מדיניות והסכמה ציבורית לקיום תכנית האב למרחב הביוספרי.

"מפת אָזור" – מפה המחלקת את שטח המרחב הביוספרי לאזורי גלעין, אזורי חיץ ואזורי מעבר כפי שאושרה על ידי אונסקו בשנת 2011 (תוספת הראשונה).  
 "השימושים המותרים" – השימושים המותרים באזורי הגלעין, החיץ והמעבר שהתקבלו בהסכמה ציבורית ואושרו על ידי אונסקו בשנת 2011 (התוספת השנייה).  
 "הדו"ח המסכם" – הדו"ח המסכם לתוכנית האב למרחב ביוספרי רמת מנשה שהוכרע ע"י אונסק"ו במסגרת תכנית MAB בשנת 2011.  
 "תושבת" או "תושב" – בעלי זכות בחירה למועצה.  
 מועצה – מועצה אזורית מגידו.  
 "MAB" – *Man and Biosphere*.  
*United Nations Educational, Scientific and Cultural Organization* – "UNESCO"

3. (א) מפת האזור ורשימת השימושים המותרים מהווים את ההסכמה הציבורית במועד פרסום חוק עזר זה.  
 (ב) הדו"ח המסכם יוצג באתר האינטרנט של המועצה, ויהיה ניתן לעיין בו במשרד המועצה בתיאום מראש בשעות העבודה המקובלות.

אימוץ  
תוכנית  
האב

4. יתקיים דיון ציבורי בכל אחד מהמקרים הבאים:  
 (1) לגבי אזורי ליבה - אחת לחמש שנים;  
 (2) לגבי אזורי חיץ ומעבר בכל אחד מאלה:  
 (א) אחת לשנה;  
 (ב) בכל נושא שעלול לגרום לשינוי במפת האזור ו/או בשימושים המותרים;

כינוס  
דיון  
ציבורי

5. (א) המועצה תפרסם בתאום עם הפורום המתאם הנחיות לאופן קיומו של דיון ציבורי.  
 (ב) הנהלים יפורסמו באתר האינטרנט של המועצה.  
 (ג) הנהלים יפורסמו תוך ששה חודשים ממועד פרסום חוק עזר זה ברשומות.

נהלים לקיום  
דיון ציבורי

6. כל אישה וכל אדם יוכלו להשתתף בדיון ציבורי.

הזכות להשתתף  
בדיון ציבורי

7. (א) כל תושבת או תושב המשתתפים בדיון הציבורי זכאים להצביע בנושא לגביו מתקיים הדיון הציבורי.

הזכות  
להצביע בדיון  
ציבורי

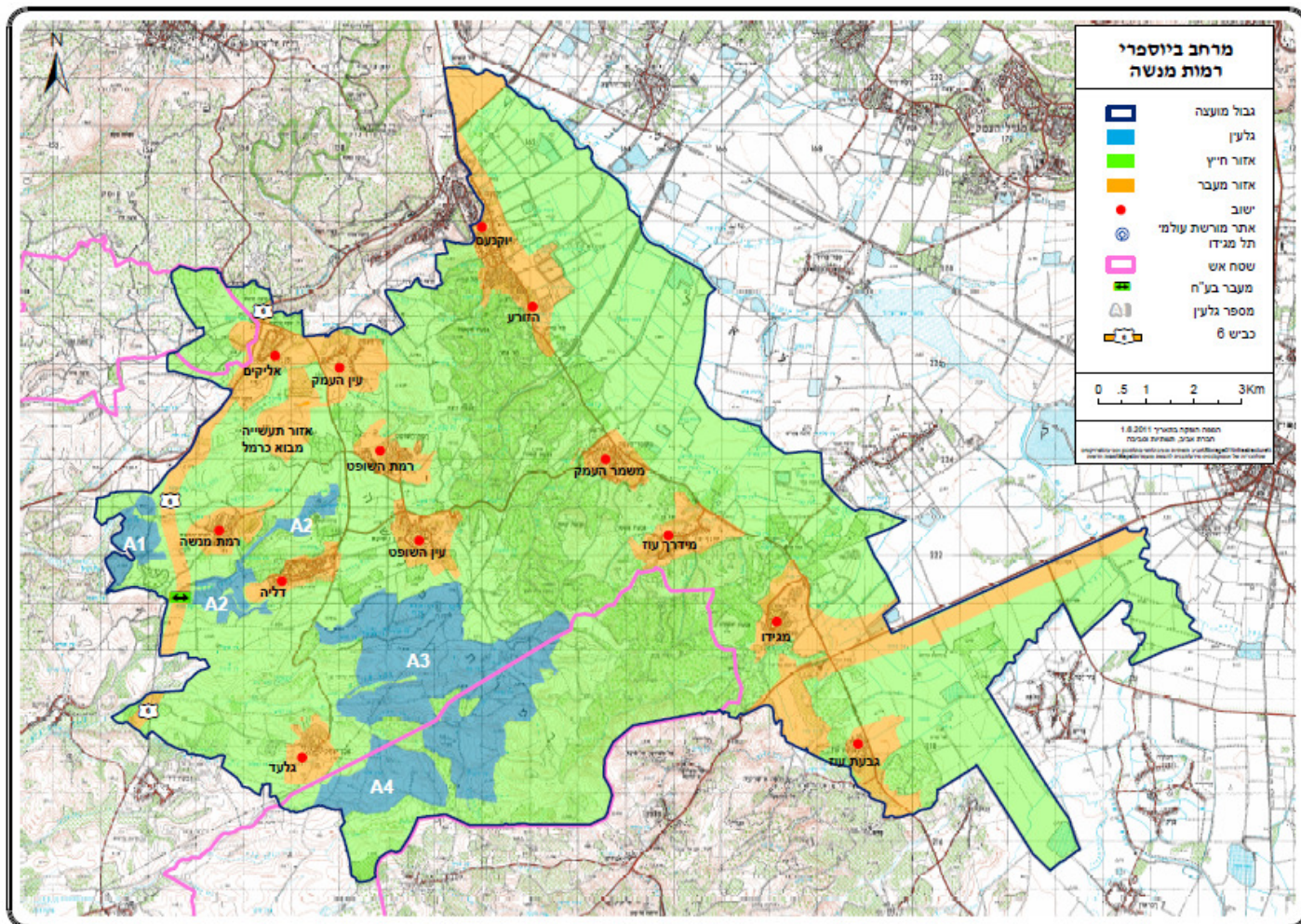
(ב) הסכמה של 85% מבין המצביעים בדיון הציבורי כהסכמה ציבורית.

דיון ציבורי נוסף 8. במידה ולא התקבלה הסכמה ציבורית, יתקיים דיון ציבורי נוסף באותו הנושא עד הגעה להסכמות.

אימוץ  
ההסכמה  
הציבורית 9. (א) המועצה תאמץ את ההסכמה הציבורית.  
(ב) במידה המועצה תחליט לפעול בניגוד להסכמה ציבורית או בעניין בו לא התקבלה הסכמה ציבורית בדיון ציבורי שנערך, חלה עליה החובה לפרסם את החלטתה ולצרף את הנימוקים להחלטה ז.

# התוספת הראשונה

(2'0)



התוספת השנייה

(2'0)

האזור			תחום
מעבר	חיץ	גלעין	
			<b>1. מחקר וניטור</b>
+	+	+	• ניטור
+	+	+ במגבלות (רק מחקרים שנעשים לאור תוצאות ניטור המראות הפחתה במגוון המינים הדורשת ידע על הסיבות להפחתה)	• מחקר
			<b>2. תשתיות</b>
+	+	-	• קווי תשתית
+	+	+ במגבלות (רק רעיה )	• אמצעים להגנה מפני שריפות
			<b>א. תחבורה</b>
+	-	-	• כבישים אזוריים/ מקומיים/ ארציים
+	+(במגבלות)	-	• דרכי עפר חדשות
+	+(במגבלות)	-	• שבילי אופניים
+	+	-	• שבילי הולכי רגל
+	+	-	• דרך נופית חקלאית חדשה
+	+(במגבלות)	-	• דרכי שרות חדשות לחקלאות
+	+(במגבלות)	-	• אזורי חניה חדשים
+	-	-	• קירות אקוסטיים
			<b>ב. תשתיות מים וביוב</b>
+	+(במגבלות)	-	• מערכת הולכת ביוב
+	+(במגבלות)	-	• מערכות הולכת מים אזוריות ומקומיות –שפירים ומושבים

האזור			תחום
מעבר	חיץ	גלעין	
+	(במגבלות) +	-	• שימוש במקורות מים תת קרקעיים (קידוח ומעיינות)
+	(במגבלות) +	-	• שימוש במקורות מים עיליים (תפיסות מים) תוך השארת מים בטבע
+	(במגבלות) +	-	• בריכות אגירה
+	-	-	• מט"ש
+	-	-	• מערכות בקרה והתראה אלחוטית
			<b>ג. חשמל</b>
+	(במגבלות) +	-	• תחמ"ש
+	(במגבלות) +	-	• אנטנות סולאריות
+	-	-	• קווי מתח גבוה חדש
			<b>ד. קולחים</b>
+	(במגבלות) +	-	• מפעל מרכזי לקולחים
			<b>ה. פסולת</b>
+	-	-	• נקודות לאיסוף פסולת מקומית
	(במגבלות) +	-	• נקודות לארגון בצמידות לשטחים מעובדים
+	(במגבלות) +	-	• נקודות לאיסוף פסולת חקלאית
			• בריכות שיקוע, חמצון, מכון טיהור
+	-	-	• מכלי הפרדת פסולת לסוגיה
			<b>3. תיירות ושטחים פתוחים</b>
			<b>א. טיילות בטבע</b>
+	+	-	• אזורי טיול מוגדרים
+	+	-	• כניסות ויציאות מוגדרות

האזור			תחום
מעבר	חיץ	גלעין	
+	+	-	• מסלולים לכניסה ויציאה/נתיבי גישה חדשים
+	+(במגבלות)	-	• חניונים למטיילים (כולל שולחנות פיקניק ומתקני תשתית נלווים)
+	+(במגבלות)	-	• מסלולי הליכה חדשים
+	+(במגבלות)	-	• אמצעי תחבורה מוסדרים ומסדירים באזורים רגישים (הסעות מאורגנות למטיילים, שלטי הכוונה ובקרת מטיילים ועוד)
			<b>ב. תיירות חקלאית – פעילות מבוססת מרחב פתוח</b>
-	+	-	• קיום פעילות של תיירות חקלאית שמבוססת על מרחב פתוח: טיולים, קט'ף, סיורים וכו'
+	+	-	• מבנים פריקים ייעודיים ואו בתי רשת
			<b>ג. תיירות חקלאית מבוססת מבנים</b>
+	-	-	• תיירות חקלאית מבוססת מבנים ומבני עזר
+	-	-	• מרכזי מחקר ופיתוח
			<b>ד. תיירות מורשת</b>
+	+	-	• אתרי תיירות, תרבות ומורשת (דוגמת תל מגידו, ג'וערה וכו')
			<b>ה. תיירות תרבות ואומנות מבוססת אירועים ומבנים</b>
+	+(במגבלות)	-	• פסטיבלים ואירועים נוספים בטבע
+	-	-	• מוזאונים סדנאות אמנים וכו'
			<b>ו. תיירות ספורט</b>
+	+	-	• פעילות ספורט אתגרי עממי באזורים המיועדים לכך: ניוטים, אופניים, ריצה, רכיבה על סוסים וכו'
+	+(במגבלות)	-	• פעילות ספורט מוטורית (גיפים וטרקטורונים)
+	+	-	• אזורים מוגדרים לחניה, שירותים, מנוחה והדרכה.
			<b>ז. תיירות אקולוגית</b>

האזור			תחום
מעבר	חיץ	גלעין	
+	(במגבלות) +	(במגבלות) +	• תיירות אקולוגית
			<b>ה. מתקני תשתית נדרשים</b>
+	-	-	• מסחר תיירותי
+	-	-	• תשתית אכסון (מלונית, כפר נופש, אכסניה)
+	(במגבלות) +	-	• אתרי קמפינג
+	(במגבלות) +	-	• אתרי פיקניק ומנגל
+	-	-	• מרכז מבקרים
+	-	-	• מזנון /מסעדה /בית קפה
			<b>4. חקלאות</b>
+	+	(במגבלות) +	• רעיה מבוקרת
+	+	-	• גידולי שדה
+	+	-	• מטעים
(במגבלות) +	+(במגבלות)	-	• תעסוקה חקלאית הקשורה במיכון, מחקר וטכנולוגיה
			<b>א. הקמת מבנים חקלאיים</b>
			<b>*מבני משק ויצור חקלאי</b>
+	+(במגבלות)	-	• חממה
+	+(במגבלות)	-	• בית רשת
+	+(במגבלות)	-	• מנהרה עבירה
+	-	-	• מבנה אחסון
+	-	-	• אריזה
+	-	-	• מיון



האזור			תחום
מעבר	חיץ	גלעין	
+	-	-	• מתבן
+	-	-	• סכנת כלים
+(במגבלות)	+(במגבלות)	-	• תא ניהול ובקרה
			<b>*מבנה לטיפול בבעלי חיים</b>
+	-	-	• רפת
+	-	-	• מפטמה
+	-	-	• דיר
+	-	-	• לול
+	-	-	• מכון רדייה
+	-	-	• אורווה
+	+(במגבלות)	-	• מכלאות בקר
+	-	-	• מדגה אינטנסיבי
			<b>ב. תיירות חקלאית – ראה מספר 3</b>
			<b>5. פיתוח קהילתי</b>
+	-	-	• מגורים וכל השימושים הנלווים להם
+	-	-	• מוסדות ציבור על כל שימושיהם והשטחים הנלווים להם
+	+	+(במגבלות)	• לימוד סביבתי (ללא מתקנים נלווים)
+	-	-	• אזור תעסוקה כולל שטחי מלאכה ותעשייה