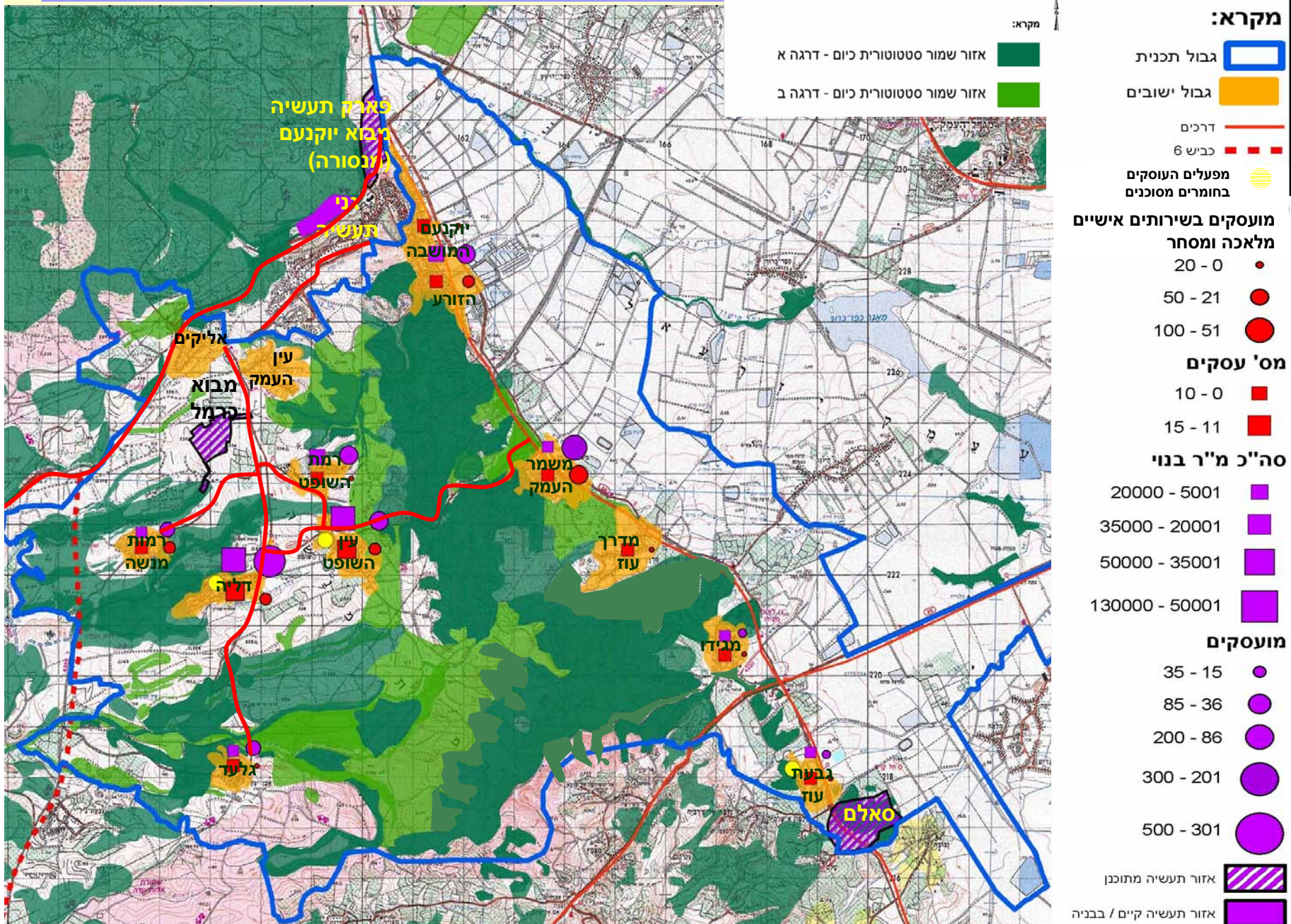


4.3 - כלכלה ותעסוקה

מישורי ההתייחסות:

1. רוחת הכלל - יכולת המועצה לתחזק את שטחי המועצה ולספק שירותים ליישובים ולתושביהם.
2. רוחת הפרט - רוחתם הכלכלית של תושבי המועצה.
3. התאמת הנושאים הכלכליים והתעסוקתיים לערכי המרחב הביוספרי.

4.3 כלכלה ותעסוקה - תפרוסת מוקדי התעסוקה במועצה



כלכלה ותעסוקה

4.3 כלכלה ותעסוקה: מצב קיים - מאפיינים עיקריים

אפיון תקציבי

בשנת 2006 היה תקציב המועצה מאוזן ועמד על 55 מיליון ₪.

מרכיבי התקציב העיקריים היו:

40% ארנונה ומענקים.

44% פעולות חינוך, רווחה ותרבות

8% פעולות מנהל, הנדסה וכספים

7% מפעל ביוב, הכנסות מועדים מקומיים

1% נוספים (הלוואות, השתתפויות וכיוב)

מרכיב הארנונה מתוך סך ההכנסות עומד על כ - 36% (כ - 2500 ₪ לנפש) והתחלק על-פי:

מגורים: כ - 50%

תעשייה, מלאכה, מסחר ומשרדים: כ - 27%

קרקע תפוסה: כ - 13%

חקלאות: כ - 5%

אחרים: כ - 5%

מקור
העיקרי
הארנונה
ההכנסה
- מס

4.3 כלכלה ותעסוקה: מצב קיים - מאפיינים עיקריים

שינוי במבנה התקציבי

- במהלך השנים גדל הנטל הכלכלי על המועצה:
- בגין ירידה במענקי האיזון מ – 12 מיל' ₪ בשנת 1999 ל – 2 מיל' ₪ בשנת 2007.
- בגין הרחבת המטלות ותחומי האחריות של המועצה אל מול עליה בדרישות התושבים לשמירה והעלאת רמת החיים.

מועסקים

- מספר מועסקים בפועל מכלל תושבי המועצה כ - 3600
- מספר מועסקים כיום ברחבי המועצה כ - 3100 נפש מתוכם כ – 60% תושבי המועצה (הערכה)
- משמעות: כ – 1,200 תושבים עובדים כיום מחוץ למועצה.

4.3 כלכלה ותעסוקה: מצב קיים - מאפיינים עיקריים

תעסוקה עתירת עובדים/שטח	עסקים קטנים	שירותים ציבוריים קהילתיים	חקלאות
תפוסת 10 מוקדים במועצה 21 מפעלים	כ - 8 ישובים במועצה	בכל רחבי המועצה עם פעילות אינטנסיבית בהתאם למוקדי החינוך והתרבות	במרביית יישובי המועצה
סוגים הרוב תעשיית יצור, מעט ביוטכנולוגיה, תוכנה	שירותים אישיים, מסחר, תיירות, מקצועות חופשיים וכו'	חינוך, תרבות וכיוב	מגוון רחב - מטעים, גד"ש, עופות, בקר ועוד
אפיון כוח עבודה מגוון. עתיר שטח וכוח עבודה. מקור הכנסה עיקרי למועצה (תעריפי חיוב גבוהים יחסית). עיסוק בחומרים מסוכנים.	מפוזר בתוך היישובים. השענות על תשתיות קיימות. "עבודה מהבית" יכולת מוגבלת לפיקוח, מיסוי, בקרה והישרדות עסקית.	פיזור בכל היישובים בהתאם למיקום המוסדות. מעורבות רבה בקהילה.	עתיר שטח ומיעוט יחסי של עובדים. שיעור חיובי ארנונה נמוכים שיעור הכנסה ממוצעת נמוכה לעובד.
כ - 1500	כ - 300	כ - 750	כ - 450
מועסקים			

4.3 כלכלה ותעסוקה: מצב קיים - מאפיינים עיקריים

צרכים ותכנון קיים לתעסוקה

● צרכים נדרשים לפיתוח לשמירה על היקף הכנסות זהה לנפש מארנונה:

ארנונה ממסחר, תעשייה ומלאכה (שטחים עיקריים)	ארנונה שאינה למגורים	ארנונה		
כ – 4 מל' ש"ח	כ – 11 מל' ש"ח	כ – 21 מל' ש"ח	A	סה"כ חיובי ארנונה (ש"ח)
517	1,359	2,534	B	ארנונה לנפש (ע"פ 8300 תושבים)
4 מל' ש"ח (תוספת של כ – 100 דונם שטחים עיקריים)	10 מל' ש"ח	19 מל' ש"ח	C	תוספת נדרשת לשמירת הכנסה נוכחית לנפש עבור יעד אוכלוסייה של $16,000 - (B * 16,000)$

● היקף שטחי תעסוקה מתוכננים במועצה:

אזור תעסוקה מבוא כרמל: כ – 330 דונם, 180 אלף מ"ר לבניה, חלקות ההכנסות בין יוקנעם עילית (40%), מ.א.מגידו (40%) ועיר כרמל (20%).

אזור תעסוקה סאלם: כ – 400 דונם, חלקות ההכנסות בין מ.א.מגידו, מעלה עירון ועיריית אום אל פחם).

4.3 כלכלה ותעסוקה: מגמות

- שינוי מערך שיקולי התעסוקה עקב שינוי הרגלי המינוע והנגישות (כביש 6, מסילת ברזל).
- התרחבות והתחזקות מוקדי תעסוקה במרחב הקרוב (יוקנעם עילית, מגדל העמק, עפולה ועוד).
- החמרה מתמדת ברמה הלאומית והבינלאומית בדרישות איכות הסביבה למפעלים ועסקים ומשמעותיהם הכלכליות.
- העצמת המגמה הבינלאומית לתרומה ועשייה לקהילה ולסביבתה.
- שינויים בצורת ההתאגדות הכלכלית בתוך היישובים: מתוך 13 במועצה, 5 ישובים עברו שינויים ארגוניים מהותיים ברמות שונות.
- היווצרות מערכת ערכים חברתיים וסביבתיים שונה מזו הקיימת כיום (כתוצאה מפערי דורות, שינוי התפיסה החברתית וכניסת אוכלוסייה חדשה).

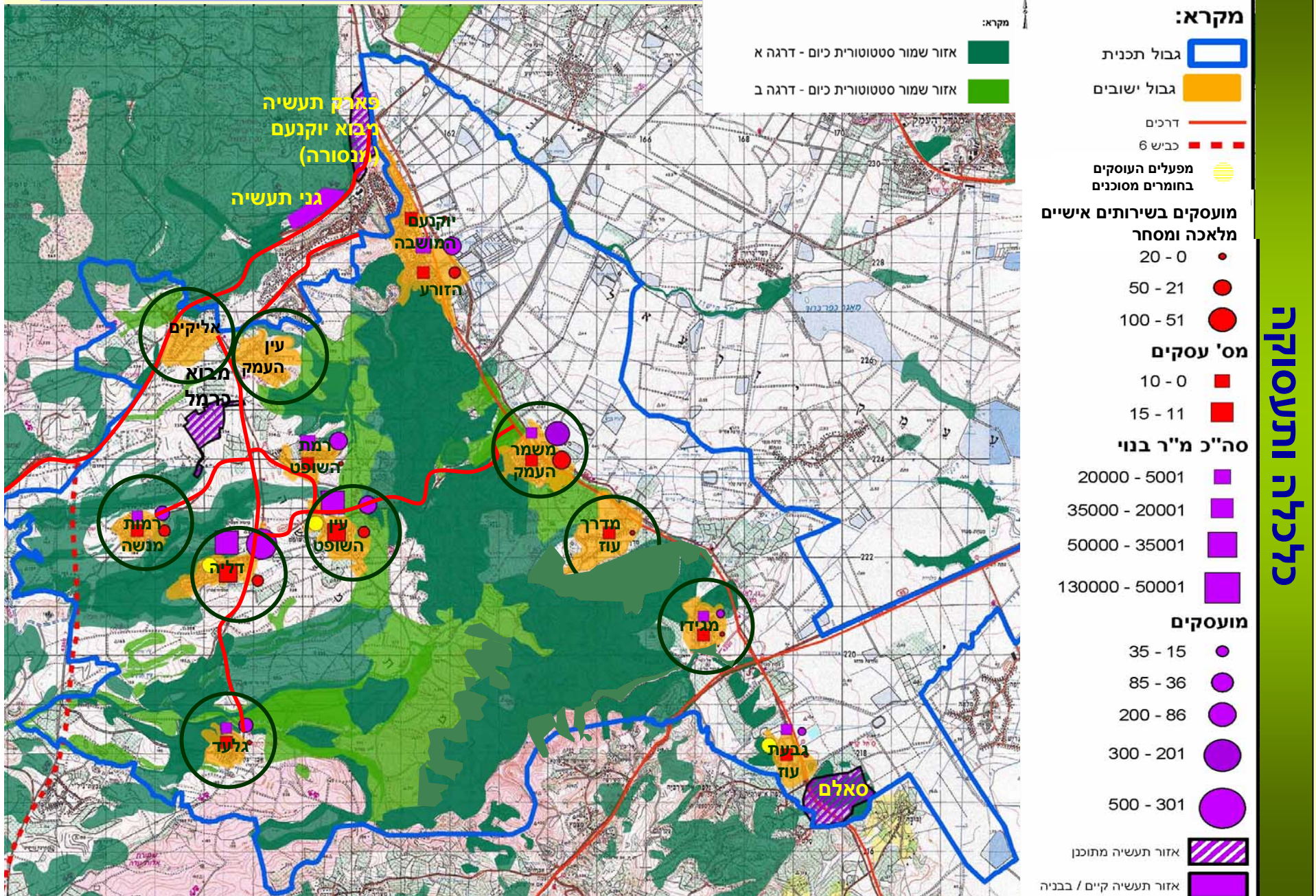
4.3 כלכלה ותעסוקה: דילמות וסוגיות עיקריות

<u>הנושא</u>	<u>סוגיות לדיון</u>	<u>הבהרות והערות</u>
1. תפרוסת במרחב	<p>ביישובים</p> <p>באזורי תעסוקה</p> <p>שילוב והגדרת אזורי התמחות</p>	<p>למיקום והיקפי התעסוקה השלכה רבה על:</p> <p>מידת הנגישות (של תושבים, לקוחות, הובלה וכיוב)</p> <p>מידת העומס על התשתיות</p> <p>מידת ההפרעה והנזק הסביבתי</p> <p>הכנסות למועצה</p>
2. מידת העצמאות התעסוקתית	<p>פיתוח תעסוקה ברחבי המועצה</p> <p>השענות על יוממות אל מוקדי תעסוקה מחוץ למרחב</p>	<p>משליך במישרין על איכות החיים במועצה (קרבה למקום תעסוקה מול הפרעות סביבתיות), היקף ההכנסות העתידי (תושבים ומועצה)</p>

4.3 כלכלה ותעסוקה: דילמות וסוגיות עיקריות (המשך)

<u>הנושא</u>	<u>סוגיות לדיון</u>	<u>הבהרות והערות</u>
3. סוג שימושי הקרקע	התערבות קונפליקטים ומניעת אי התערבות	השלכה על היקפי השטחים לפיתוח, השלכות סביבתיות השלכות לגבי ארנונה השלכות לגבי יוממות השלכות לגבי אורח חיים
4. הכוונת תמהיל ההכנסות העתידי	התפלגות נוכחית	שינוי התמהיל הקיים של ענפי התעסוקה (דגש על תעשייה/שירותים אישיים/תיירות וכיוב) - בהתאמה לצרכים עתידיים כפי שיוגדרו.

4.3 כלכלה ותעסוקה – ישובים בהם זוהה/הוצג קונפליקט או דילמה בנושא



כלכלה ותעסוקה

4.3 כלכלה ותעסוקה - דילמות ונושאים שעלו במפגשי שיתוף הציבור

הנושא	הישוב
<ul style="list-style-type: none"> • תעשייה ירוקה • איזון בין אינטרסים פרטיים לסביבתיים • טווח ארוך לעומת לטווח קצר • עידוד כלכלי לגופים שרוצים שיתקיימו (חקלאות, תיירות) • הכבדת מיסים לתעשיות שלא רצויות • משיכת אוכלוסיות רצויות באמצעות אופי מקורות התעסוקה • יש למנוע את המשך המפגעים הסביבתיים של המפעלים (זיהום מים, רעש, איכות אויר) 	דליה
<ul style="list-style-type: none"> • הרחבות תעשייתיות יוצרות קונפליקט. יש לחשוב על ענפי תעשייה שמקומם אינו כאן. 	גלעד
<ul style="list-style-type: none"> • יש להוסיף יותר מקומות תעסוקה בתוך הקיבוץ • יש להשאיר את הניהול הסביבתי בידי המועצה • יש ערך כלכלי בהמצאות תעסוקה באזור ממותג יוקרתי • לגבי המפעלים – יש לבצע חשיבה לטווח רחוק 	מגידו
<ul style="list-style-type: none"> • יש להתייחס לבעיה העיקרית של עין העמק- <u>מושב</u> שנשללו זכויותיו. 	עין העמק

4.3 כלכלה ותעסוקה - דילמות ונושאים שעלו במפגשי שיתוף הציבור

הנושא	הישוב
<ul style="list-style-type: none"> • לתושבים החדשים נדרש יותר מידע לגבי אזור התעשייה • לא בטוח שחיפוש מקורות התעסוקה צריך להיות בעתיד דווקא בתוך הקיבוץ. • יש להתאים את הגידולים לסוגי הקרקע. 	רמות מנשה
<ul style="list-style-type: none"> • יש לזהות ולמפות את בעלי העניין ויש לרתום לתהליך את הגופים הכלכליים בכל ישוב. 	משמר העמק
<ul style="list-style-type: none"> • מיקום אזור התעסוקה החדש שמתכננים על באר מים ? כולל השאלה מדוע צריך עוד אזור תעסוקה באזורנו • צריך אזור תעסוקה באזור 	עין השופט
<ul style="list-style-type: none"> יש לתת עדיפות בתעסוקה לתושבי האזור תעסוקה הינה הגורם העיקרי למניעת עזיבה הנושא החשוב כיום הוא קיום בסיסי של משפחות רבות . 	אליקים
<ul style="list-style-type: none"> יש לחשוב בכיוון של טיפוח עסקים קטנים כתחליף לחקלאות צריך להקצות כבר כיום שטחים עתידיים לתעשייה במדרך עוז כדי שיידעו כולם היכן יהיו המיזמים העתידיים צריך לתת עידוד ועדיפות לתעסוקת תושבי המועצה במפעלים העתידיים 	מדרך עוז