

חוק עזר למגידו (מרחב ביוספרי) (דיון ציבורי), התשע"ח – 2017

בתוקף סמכותה לפי סעיף 22 לפקודת המועצות המקומיות¹, מתקינה המועצה האזורית מגידו חוק עזר זה:

מטרת החוק 1. מטרת חוק עזר זה להסדיר קיומם של הליכים ציבוריים, כבסיס לניהול המרחב הביוספרי שהוכרז בגבולות המועצה האזורית מגידו בידי אונסק"ו (UNESCO) במסגרת תכנית אדם וסביבה (MAB)², תוך שמירה על שקיפות והגינות והכל לשם הגנה על בריאותם ואיכות חייהם של בני אדם, על התנהלות מקיימת של האדם במערכות החיים, הגנה על הסביבה, לרבות משאבי טבע, המערכות האקולוגיות והמגוון הביולוגי.

הגדרות 2. "אזור חייץ" - אזור שמוגדר במפת האזור כאזור חייץ, שמשיק לאזורי ליבה או מקיפם, ומותרות בו רק פעילויות המפורטות ברשימת השימושים המותרים לאזור חייץ;

"אזור ליבה" – אזור המוגדר במפת האזור כאזור ליבה המיועד להגנה לטווח ארוך, ומותרות בו רק פעילויות המפורטות ברשימת השימושים המותרים לאזור ליבה;

"אזור מעבר" - אזור שמוגדר במפת האזור כאזור מעבר, שאינו משיק לאזורי הליבה, ומותרות בו רק פעילויות המפורטות ברשימת השימושים המותרים לאזור מעבר;

"הדו"ח המסכם" – הדו"ח המסכם לתוכנית האב למרחב ביוספרי מגידו כפי שאישר אונסק"ו בשנת 2011³;

"ההסכמות המאוחרות" – ההסכמות המפורטות להלן:

(1) פעילותו של דיר צאן בגוש 12384 חלקה 12 לפי החלטה מס' 20131016

של ועדת המשנה של הוועדה המקומית לתכנון ולבניה יזרעאלים מיום כו'

בחשון התשע"ד (15 באוקטובר 2013):

¹ דיני מדינת ישראל, נוסח חדש 9, עמ' 256.

² <http://www.unesco.org>

³ www.biosphere.org

(2) התרת שימושים חקלאיים בשטח המוגדר בתוספת השלישית;

"המועצה" – מועצת המועצה האזורית מגידו.

"מרחב ביוספרי" – שטח שיפוט המועצה האזורית מגידו שהוכרז על ידי אונסק"ו כמרחב ביוספרי.

"השימושים המותרים" – השימושים המותרים באזור ליבה, אזור חייץ ואזור מעבר המפורטים בתוספת השנייה אשר התקבלו ואושרו בידי אונסקו בשנת 2011;

"מפת אזור" – המפה המחלקת את שטח המרחב הביוספרי לאזורי ליבה, אזורי חייץ ואזורי מעבר המובאת בתוספת הראשונה כפי שאושרה בידי אונסק"ו בשנת 2011;

"פורום מתאם" – פורום הפועל ליישומה ולהטמעת של הדו"ח המסכם. שיורכב מהנציגים הבאים האלה:

- (1) ראש המועצה – שישמש גם כיו"ר הפורום;
- (2) מהנדס המועצה;
- (3) המנהל הכללי של המועצה;
- (4) מתאם המרחב;
- (5) מנהל היחידה הסביבתית;
- (6) קצין הביטחון של המועצה;
- (7) מנהל יחידה לפיתוח יישובים;
- (8) נציג הוועדה המקומית יזרעאלים;
- (9) נציג רשות הטבע והגנים הלאומיים;
- (10) נציג הקרן הקיימת לישראל;
- (11) נציג החברה להגנת הטבע;
- (12) נציג משרד העבודה, הרווחה והשירותים החברתיים;
- (13) נציג משרד החקלאות ופיתוח הכפר;
- (14) אקולוג המרחב;
- (15) נציג המועצה;

(16) שני נציגי ציבור;

(17) נציג תכנית אדם וסביבה (MAB) ישראל;

"פורום ציבורי" - מסגרת להתייעצות, בקרה, וגיבוש מדיניות והסכמה ציבורית לקיום תכנית האב למרחב הביוספרי;

"תושב" – בעל זכות בחירה למועצה;

3. (א) מפת האזור, השימושים המותרים וההסכמות המאוחרות מהווים את ההסכמה הציבורית במועד פרסום חוק עזר זה.

(ב) המועצה תפרסם את הדו"ח המסכם באתר האינטרנט שלה, ובנוסף תאפשר לכל אדם לעיין בדו"ח המסכם במשרדי המועצה בתיאום מראש.

אימוץ
תוכנית
האב

4. כל דיון ציבורי בנוגע לשינוי או תיקון של ההסכמות הציבוריות יתקיים לפי חוק עזר זה.

קיום דיון
ציבורי

5. המועצה תקיים דיון ציבורי באחד מהמקרים האלה:

(1) באזורי ליבה - אחת לשלוש שנים בכל נושא שעלול לגרום לשינוי באחד מאלה:

כינוס
דיון
ציבורי

(א) במפת האזור;

(ב) בשימושים המותרים;

(ג) בהסכמות המאוחרות;

(2) באזורי חיץ ומעבר - בכל עת לגבי נושא שעלול לגרום לשינוי במפת האזור או בהסכמות המאוחרות או בשימושים המותרים.

6.

(א) לא יתקבלו החלטות בפורום המתאם ללא נוכחותו של יושב ראש הפורום, או מי שהוא מינה מטעמו לצורך העניין.

פעילות
הפורום
המתאם

(ב) החלטות הפורום המתאם יקבעו ברוב רגיל מבין הנוכחים בהצבעה. בכל מקרה בו מספר הקולות של הנוכחים בהצבעה שווים, ליושב ראש הפורום המתאם תינתן זכות ההכרעה.

(ג) נציגי הציבור בפורום המתאם ימונו בידי ראש המועצה.

<p>7. ראש המועצה ינחה את עובדי הרשות המקומית כלהלן: (א) כל עובד מועצה שיש בידי מידע על כוונה של צד ג' להביא לשינוי מהסכמה ציבורית, ידווח על כך ללא דיחוי לראש המועצה. (ב) מהנדס המועצה יבחן לגבי כל תכנית שמובאת בפניו האם יש בה כדי להביא לשינוי מהסכמה ציבורית; מצא מהנדס המועצה שהוגשה או שעומדת להיות מוגשת תכנית שיש בה כדי להביא לשינוי מהסכמה ציבורית, יודיע על כך ללא דיחוי לראש המועצה.</p>	<p>הודעה על כוונה לבצע שינוי הסכמה ציבורית</p>
<p>8. תוך 14 ימים ממועד קבלת הודעה כאמור בסעיף 7(ב) לגבי כוונה לבצע שינוי של הסכמה ציבורית, יעביר ראש המועצה לחברי הפורום המתאם הודעה בעניין.</p>	<p>הודעה לפורום המתאם</p>
<p>9. (א) באחריות הפורום המתאם להכין לקראת הדיון הציבורי את סדר היום ולקבוע את עיקרי הדברים שיובאו בפני הציבור; עבודת הפורום המתאם תיעשה בפגישות או בתקשורת אחרת כגון טלפון או תקשורת אלקטרונית. (ב) הפורום המתאם יקבע אם תיערך הצבעה עקב הדיון הציבורי, את אופן עריכתה ומהי השאלה לגביה תתקיים ההצבעה.</p>	<p>הכנת הדיון הציבורי</p>
<p>10. הודעה לציבור על קיום דיון ציבורי תיעשה לפי סעיף 7 לחוק העזר.</p>	<p>הודעה לציבור על קיום דיון ציבורי</p>
<p>11. את הדיון הציבורי ינהל יושב ראש הפורום המתאם או מי שהוא מינה לכך.</p>	<p>ניהול דיון ציבורי</p>
<p>12. (א) עיקרי הדברים בדיון הציבורי ירשמו ויופיעו באתר האינטרנט של המועצה, לכל היותר תוך 7 ימים מהמועד בו התקיים הדיון הציבורי. (ב) הדיון הציבורי יתועד חזותית ויועלה לאתר האינטרנט של המועצה – תוך 14 ימים לכל היותר ממועד קיום הדיון הציבורי.</p>	<p>תיעוד הדיון הציבורי</p>
<p>13. (א) בכל מקרה לא תתקיים הצבעה במועד שבו התקיים דיון ציבורי.</p>	<p>קיום הצבעה לאחר דיון ציבורי</p>

(ב) הוחלט לקיים הצבעה בעקבות הדין הציבורי, המועצה תפרסם את אלה לציבור

התושבים 14 ימים לכל הפחות לפני מועד ההצבעה:

(1) השאלה לגביה מתקיימת ההצבעה;

(2) המועד והדרך שבה תתקיים ההצבעה.

14. המועצה תדווח לציבור על תוצאות ההצבעה לא יאוחר מ – 14 ימים ממועד קיום ההצבעה.

דיווח על
תוצאות הצבעה

15. המועצה תדווח לציבור לא יאוחר מ – 14 ימים ממועד קבלת החלטה בעניין שבו התקיימה הצבעה עקב דין ציבורי, על החלטתה; במידה והחליטה המועצה לדחות או לשנות את ההסכמה הציבורית, תפרסם את החלטתה בצירוף נימוקים באתר האינטרנט של המועצה תוך מתן הודעה לציבור על פרסום החלטתה.

דיווח על
החלטת
המועצה

16. כל דיווח לציבור לפי חוק עזר זה ייעשה באתר האינטרנט של המועצה ובהודעה לוועד המקומי של כל אחד מהיישובים שבתחומה.

אופן הדיווח
לציבור

17. המועצה תפרסם את קיומו של דין ציבורי באתר האינטרנט שלה, ובהודעה לוועד המקומי של כל אחד מהיישובים שבתחומה לכל הפחות 21 יום לפני קיומו של דין ציבורי. הודעה על קיום דין ציבורי תכלול לכל הפחות את נושא הדין, מועד הדין ומקום הדין.

הודעה על
קיום דין
ציבורי

18. כל אדם רשאי להשתתף בדיון ציבורי.

19. (א) כל תושב זכאי להצביע בכל נושא העומד לדין ציבורי שלגביו החליט הפורום המתאם שתתקיים הצבעה.

הזכות
להצביע בדיון
ציבורי

(ב) החלטות שיתקבלו ברוב של $\frac{3}{4}$ מקולות המצביעים בפועל יהוו הסכמה ציבורית.

20. (א) לאחר קיום דין ציבורי וטרם קיום הצבעה, רשאי הפורום המתאם לכנס דין ציבורי נוסף, אחד או יותר, באותו הנושא במועד מאוחר יותר.
(ב) הודעה על קיום דין נוסף תהיה על פי סעיף 17.

דין ציבורי נוסף

21. (א) המועצה תדון בהחלטה שהתקבלה בהסכמה הציבורית ורשאית היא לאשרה ללא שינויים, בשינויים, או לדחותה.

אימוץ
ההסכמה
הציבורית

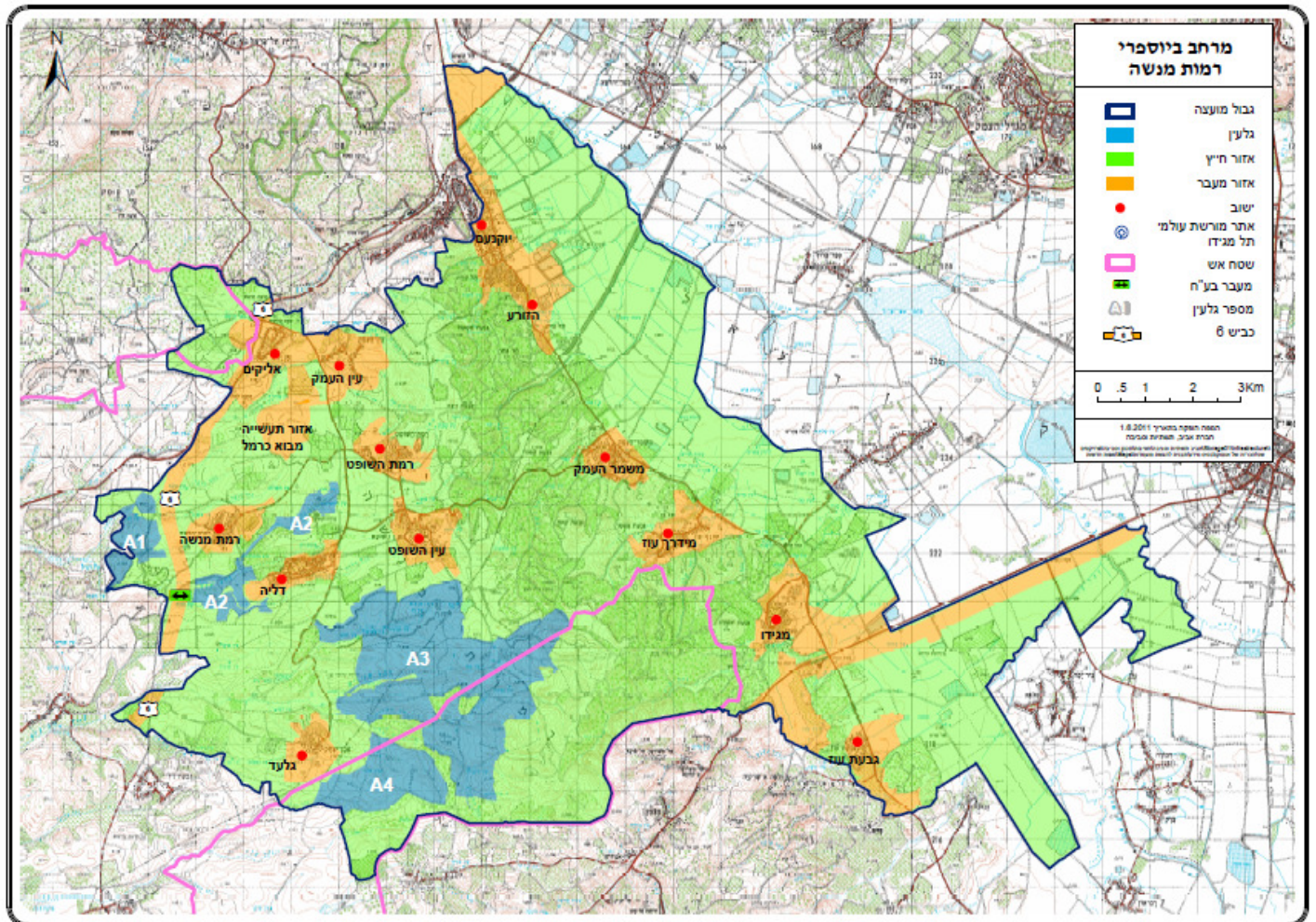
(ב) החליטה המועצה לדחות או לשנות החלטה שהתקבלה בהסכמה ציבורית, או בעניין תפרסם את החלטתה בצירוף נימוקים באתר האינטרנט של המועצה.

22. כל תיקון בחוק עזר זה או ביטולו, ייעשה לאחר קיום דיון ציבורי לפי סעיפים 9 עד 21 .

יציבות

התוספת הראשונה

(סעיף 2)



התוספת השנייה

(סעיף 2)

בתוספת זו-

(1) שימוש מותר יסומן ב- "+" ושימוש אסור יסומם ב- "-";

(2) גלעין A1 A2 ו- A5 – על פי השטח המסומן בהתאמה בתוספת הראשונה

האזור			תחום
מעבר	חיץ	ליבה	
			1. מחקר וניטור
+	+	+	1.1 ניטור
+	+	⁴ +	1.2 מחקר
			2. תשתיות
+	+	-	2.1 קווי תשתית
+	+	⁵ +	2.2 אמצעים להגנה מפני שריפות
			3. תחבורה
+	-	-	3.1 כבישים אזוריים או מקומיים או ארציים
+	+	-	3.2 דרכי עפר חדשות
+	^{6,7} +	-	3.3 שבילי אופניים
+	+	-	3.4 שבילי הולכי רגל
+	⁸ +	-	3.5 דרך נופית חקלאית חדשה
+	⁹ +	-	3.6 דרכי שרות חדשות לחקלאות

⁴ רק מחקרים שנעשים לאור תוצאות ניטור המראות הפחתה במגוון המינים הדורשת ידע על הסיבות להפחתה.

⁵ רק רעיה.

⁶ שבילי האופניים יהיו על צירים ייעודיים למטרה זו ומאושרים בלבד.

⁷ יש לשמור על אפשרות מעבר בעלי חיים מטיילים רוכבי סוסים ורוכבי אופניים בין העמק וההר.

⁸ בכפוף לחוות דעת אקולוגית.

האזור			תחום
ליבה	חיץ	ליבה	
+	¹⁰ +	-	3.7 אזורי חניה חדשים
+	-	-	3.8 קירות אקוסטיים
			4. תשתיות מים וביוב
+	¹¹ +	-	4.1 מערכת הולכת ביוב
+	¹² +	-	4.2 מערכות הולכת מים אזוריות ומקומיות – שפירים ומושבים
+	¹³ +	-	4.3 שימוש במקורות מים תת קרקעיים וקידוחי ומעיינות
+	¹⁴ +	-	4.4 שימוש במקורות מים עיליים תפיסות מים תוך השארת מים בטבע
+	¹⁵ +	-	4.5 בריכות אגירה
+	-	-	4.6 מתקן טיפול בשפכים
+	-	-	4.7 מערכות בקרה והתראה אלחוטית
			5. חשמל
+	¹⁶ , ¹⁷ , ¹⁸ +	-	5.1 תחנת השנאה
+	¹⁹ +	-	5.2 אנטנות סלולאריות

⁹ בכפוף לחוות דעת אקולוגית.

¹⁰ בכפוף לתוכניות מאושרות.

¹¹ הרחקת מתקני טיפול בשפכים ממקורות מים, מניעת גלישות ביוב, שימוש בצנרת ביוב אטומה למניעת דליפות, הגברת האמינות של מתקני שאיבת הביוב למניעת גלישות.

¹² תידרש התייחסות מעמיקה לנושא השימוש במי קולחין ואיכות המים, תוך הגדרת התקנים המבטיחים איכות מים הראוייה באופן שלא יגרמו שינויים מהותיים בהרכב המלחים בקרקע ולפי חוות דעת אקולוגית.

¹³ ימנע ריסוס חקלאי בתחום רדיוס המגן של הקידוחים והמעיינות.

¹⁴ יוגדרו הקצאות מים מול מקורות להבטחת המשך קיום המערכות הטבעיות.

¹⁵ שימוש השקיה בקולחין על פי תקנים.

¹⁶ תינתן עדיפות להקמת תחנת חשמל ותקשורת בסמיכות שאינם במסדרונות אקולוגיים.

¹⁷ קווים ראשיים יעברו לאורך צירי תנועה קיימים.

¹⁸ מערכות החשמל והתקשורת בתחומי יישובים או בסמוך אליהם יתוכננו כמערכות טמונות.

תחום			האזור
			ליבה
			חיץ
			ליבה
5.3 קווי מתח גבוה חדש			-
6. קולחים			-
6.1 מפעל מרכזי לקולחים			5+
7. פסולת			-
7.1 נקודות לאיסוף פסולת מקומית			-
7.2 נקודות לארגון בצמידות לשטחים מעובדים			+
7.3 נקודות לאיסוף פסולת חקלאית			20+
7.4 בריכות שיקוע, חמצון, מכון טיהור			-
7.5 מיכלי הפרדת פסולת לסוגיה			-
8. תיירות ושטחים פתוחים			-
טיילות בטבע			-
8.1 אזורי טיול מוגדרים			+
8.2 כניסות ויציאות מוגדרות			+
8.3 מסלולים לכניסה ויציאה או נתיבי גישה חדשים			+
8.4 חניונים למטיילים כולל שולחנות פיקניק ומתקני תשתית נלווים			22, 21+
8.5 מסלולי הליכה חדשים			23+
8.6 אמצעי תחבורה מוסדרים ומסדירים באזורים רגישים - הסעות מאורגנות למטיילים, שלטי הכוונה ובקרת מטיילים			24+

¹⁹ יש לפעול למען ריבוי אנטנות סלולריות קטנות במקום מעט אנטנות גדולות בכפוף לבדיקה מקצועית.

²⁰ נקודות הארגון לפסולת חקלאית ימוקמו רחוק ככל הניתן מאזורי הליבה.

²¹ יש לפתח חניוני כניסה ויציאה שירותים מנוחה והדרכה לסוגי הפעילויות השונים בעדיפות באזורים צמודי דופן.

²² יקבעו מכסות מבקרים אשר יתנו מענה לביקוש מצד אחד ול"כושר הנשיאה" של האזור מצד שני.

²³ הגדרת אזורי טיול מוסכמים ומקובלים על תושבי המועצה באזורי החיץ תוך הגדרת סוג ואופי הפעילות

התיירותית בכל אחד מהאזורים.

²⁴ תבוצע אכיפה וקביעת נתיבי גישה, אזורי חניה ומסלולי ההליכה המנתבים את תנועת כלי הרכב והמטיילים

באזורים אלה.

האזור			תחום
מעבר	חיץ	ליבה	
			9. תיירות חקלאית – פעילות מבוססת מרחב פתוח
-	+	-	9.1 קיום פעילות של תיירות חקלאית שמבוססת על מרחב פתוח: טיולים, קטיף, סיורים
+	+	-	9.2 מבנים פריקים ייעודיים ואו בתי רשת
			10. תיירות חקלאית מבוססת מבנים
+	-	-	10.1 תיירות חקלאית מבוססת מבנים ומבני עזר
+	-	-	10.2 מרכזי מחקר ופיתוח
			11. תיירות מורשת
+	+	-	11.1 אתרי תיירות, תרבות ומורשת - תל מגידו, ג'וערה
			12. תיירות תרבות ואומנות מבוססת אירועים ומבנים
+	²⁵ +	-	12.1 פסטיבלים ואירועים נוספים בטבע
+	-	-	12.2 מוזאונים סדנאות אמנים
			13. תיירות ספורט
+	+	-	13.1 פעילות ספורט אתגרי עממי באזורים המיועדים לכך: ניווט, אופניים, ריצה, רכיבה על סוסים
²⁴ +	²⁶ +	-	13.2 פעילות ספורט מוטורית - ג'פים וטרקטורונים.
+	+	-	13.3 אזורים מוגדרים לחניה, שירותים, מנוחה והדרכה.
			14. תיירות אקולוגית

²⁵ בכפוף למתן הנחיות.

²⁶ יאותרו ויוגדרו אתרים ספציפיים לפעילות ספורט מוטורית לפי המלצת התושבים.

האזור			תחום
מעבר	חיץ	ליבה	
+	³² , ³¹ +	³⁰ , ²⁹ , ²⁸ , ²⁷ +	14.1 תיירות אקולוגית
			15. מתקני תשתית נדרשים
+	-	-	15.1 מסחר תיירותי
+	-	-	15.2 תשתית אכסון (מלונית, כפר נופש, אכסניה)
+	³³ +	-	15.3 אתרי קמפינג
+	³⁴ +	-	• 15.4 אתרי פיקניק ומנגל
+	-	-	• 15.5 מרכז מבקרים
+	-	-	15.6 מזנון או מסעדה או בית קפה
			16. חקלאות
+	+	³⁵ +	16.1 רעיה מבוקרת
+	+	-	16.2 גידולי שדה
+	+	-	16.3 מטעים
³⁷ +	³⁶ +	-	16.4 תעסוקה חקלאית הקשורה במיכון, מחקר וטכנולוגיה

²⁷ התיירות האקולוגית המותרת באזור זה: התבוננות והערכת הטבע, תצפיות בצומח ובחי וספורים רגליים בלבד.

²⁸ ניהול המרחב יכול להגדרה מדויקת של היקף, תכיפות ומיקום פעילות התיירות האקולוגית.

²⁹ שטח מסומן לטיול באזורי הגלעין יתאפשר רק בדרך הפארק הקיימת.

³⁰ לא תתבצע הכוונה לטיולים בתוך אזורי הגלעין.

³¹ הגדרת אזורי טיול מוסכמים ומקובלים על תושבי המועצה באזור החיץ תוך הגדרת סוג ואופי הפעילות התיירותית בכל אחד מהאזורים.

³² פיתוח מסחר תיירותי נלווה רק באזורים צמודי דופן לשטחים מבונים.

³³ בכפוף לחוות דעת אקולוגית ולתכנית מאושרת.

³⁴ בכפוף לחוות דעת אקולוגית ולתכנית מאושרת.

³⁵ גלעין A1 - א2 - יוגדר טיפול ממוקד ומודרג להפחתת כיסוי שיחים לפי המלצות מקצועיות. יש נכונות להשאר

כתמי קידה וסירה קוצנית במדרונות תלולים יותר. גלעין A5 - רעיית בקר כפי שהיא היום ולפי החלטות צוות

ניהול ליבות שהרכבו ותפקידו אושר על ידי תושבי המועצה תחת עקרונות ניהול ליבות.

האזור			תחום
מעבר	חיץ	ליבה	
			17. הקמת מבנים חקלאיים
			17.1 מבני משק ויצור חקלאי
+	³⁹ ³⁸ , +	-	17.1.1 חממה
+	³⁶ +	-	17.1.2 בית רשת
+	³⁶ +	-	17.1.3 מנהרה עבירה
+	-	-	17.1.4 מבנה אחסון
+	-	-	17.1.5 אריזה
+	-	-	17.1.6 מיון
+	-	-	17.1.7 מתבן
+	-	-	17.1.8 סככת כלים
+	+	-	17.1.9 תא ניהול ובקרה
			17.2 מבנה לטיפול בבעלי חיים
+	-	-	17.2.1 רפת
+	-	-	17.2.2 מפטמה
+	-	-	17.2.3 דיר
+	-	-	17.2.4 לול
+	-	-	17.2.5 מכון רדייה

³⁶ תעסוקה חקלאית "חכמה" שקשורה למיכון או מחקר או טכנולוגיה ודורשת לעיתים מבנים ייעודיים תמוקם

בצמידות לאזורי התעסוקה או אף כחלק מהם.

³⁷ יש להקפיד על מתן מענה למעבר כלים חקלאיים בכבישים ארציים ואזוריים.

³⁸ חממות ומבנים לקירוי צמחיה יוקמו לפי תקני משרד החקלאות. חומרי המעטפת של המבנים יהיו שקופים ועשויים

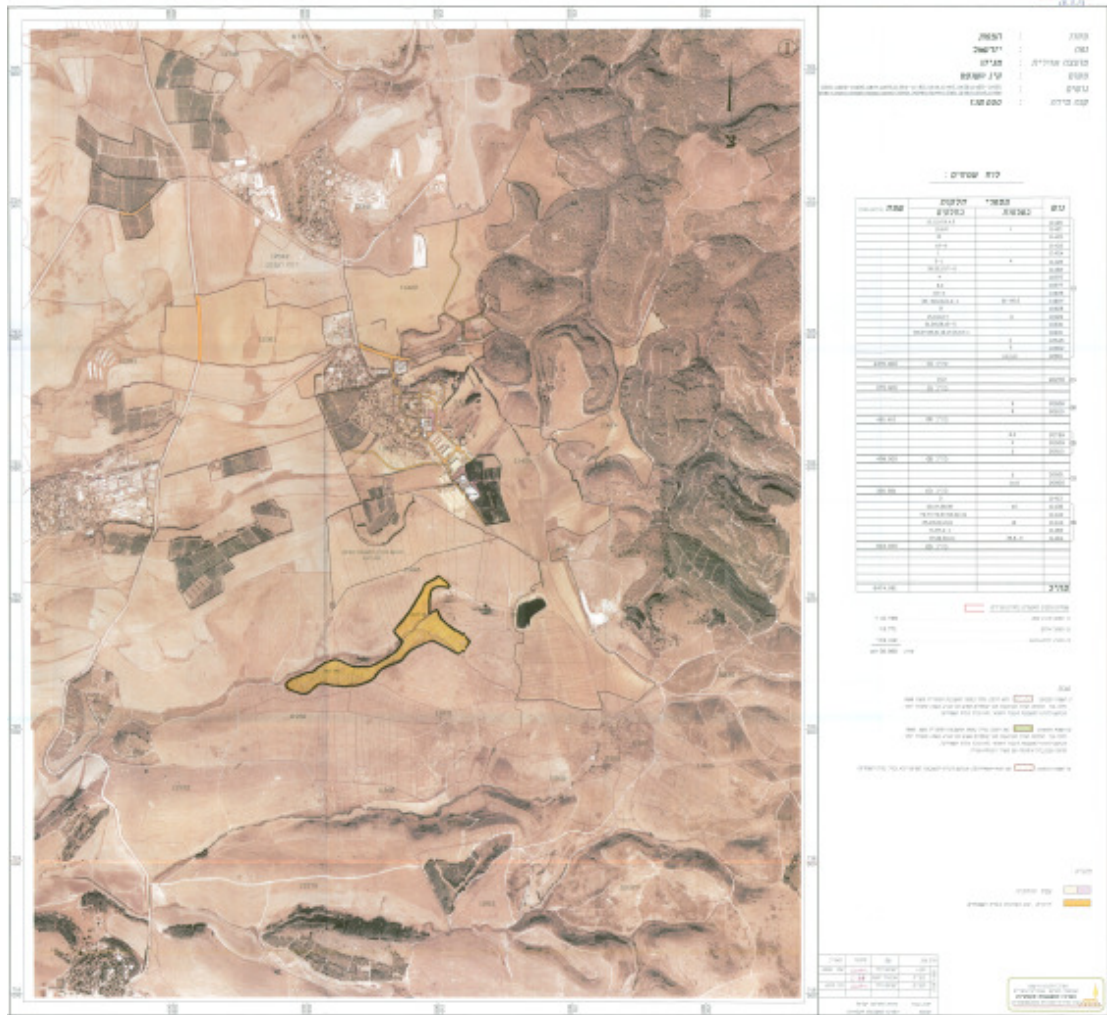
חומרים מתכלים. גובה המבנים יהיה עד 5 מטרים של הגובה הפנימי, ויפורקו בגמר השימוש.

³⁹ תתאפשר הקמת חממות או בתי רשת או מנהרות עבירות למעט ברצועות נחלים, נקודות תצפית, אתרים בעלי

עניין, מסדרונות אקולוגים ובשמורות טבע.

האזור			תחום
מעבר	חיץ	ליבה	
+	-	-	17.2.6 אורווה
+	+	-	17.2.7 מכלאות בקר
+	-	-	17.2.8 מדגה אינטנסיבי
			18. תיירות חקלאית
			19. פיתוח קהילתי
+	-	-	19.1 מגורים וכל השימושים הנלווים להם
+	-	-	19.2 מוסדות ציבור על כל שימושיהם והשטחים הנלווים להם
+	+	+	19.3 לימוד סביבתי (ללא מתקנים נלווים)
+	-	-	19.4 אזור תעסוקה כולל שטחי מלאכה ותעשייה

התוספת השלישית
(סעיף 2 – פסקה (2) להגדרת הסכמות מאוחרות)



_____ התשע"ח (_____ 2017)
(חמ 8-157)

איציק חולבסקי
ראש המועצה האזורית מגידו